



YAZMACILIK SANATINDA DESENLEME TEKNİKLERİ

Yrd. Doç. Dr. Zeynep TEZEL

Yazmacılık sanatı

Anadolu'nun en eski geleneksel el sanatlarından biridir ve geleneksel el sanatları içinde önemli bir yere sahiptir.

Yazmacılık,

elle çizilerek ya da ağaç kalıplarla basılarak uygulanan bir kumaş desenleme tekniğidir.

Diğer sanatlarda olduğu gibi Yazmacılık sanatında da gelenek ve görenekler, usta - çırak ilişkileri, üretimin günümüzde hala devam ediyor olmasında etkili olmuştur.

Yöre yazmacılığı günün gereksinimlerine karşılık verecek biçimde geliştirilmediği halde, yöre adetlerinin içersinde giyim ve ev donanımı eşyası olarak çeşitli türlerdeki yazmaların yer alması ve aranılır olması, bu sanat kolunun sınırlı çevrelerde de olsa canlılığını sürdürmesine neden olmaktadır.

Ağaç kalıp kullanarak baskı yapma tekniğinin ilk olarak nerede kullanıldığına dair kesin bir bilgi olmamakla birlikte Mezopotamya'da tahta kalıpla kil üzerine baskı yapıldığı, Çin'de ise ağaç kalıplarla mühür basıldığı bilinmektedir.

Anadolu'da bu teknik ilk olarak Hititler tarafından kullanılmıştır. M.Ö.1000 - M.S.100 yılları arasında Orta Asya'da yaşayan Türk kavimleri kumaş desenlemede hayvan figürleri kullanmaktadır. Bu figürler av ve avcılık kültürünü yansıtmaktadır. Yunan tarihçisi Herodot yazılarında Hazar Denizi çevresinde yaşayan toplulukların bitkilerden elde ettikleri boyalar ile kumaş üzerine hayvan figürleri çizerek giysileri süslediklerini yazmaktadır. Bu bilgilere dayanarak Orta Asya'da Türklerin milattan önceki dönemlerde yazmacılığı bildikleri belirtilmektedir.

Anadolu tarihinde Anadolu topraklarına yerleşen kavimler arasında en ünlü devlet olan Hitit devleti bu topraklar üzerinde Hitit Sanatı'nı oluşturmuştur. 1964 yılında yapılan arkeolojik kazılarda bulunan "mühür" şeklinde kalıplar Hititler' in M.Ö. 7000 yıllarında kalıpla baskı yapmasını bildiklerini göstermektedir.

Tarih boyunca kültürlerin, medeniyetlerin arasında köprü vazifesi görmüş Anadolu'da yaşamış ilk uygarlık olan Hititler'e ait, pişmiş kilden yapılmış, çok sayıda mühür ve damga bulunmuştur.

Bazı kaynaklarda helezoni ve dört yapraklı çiçek biçiminde olan bu kalıplarla, ilk yazma örneklerinin yapıldığı savunulmaktadır.



M.S. 395 de Anadolu, Oğuz Türkleri tarafından Türk sanatının ve kültürünün merkezi olmuştur. Anadolu'da çeşitli sanatsal faaliyetlerinin arasında yazmacılığın da bulunduğu ve yabancı uyruklu toplumların (Süryani, Ermeni gibi) Anadolu'da yazmacılık sanatı ile uğraştıkları görülmüştür

Hitit sanatına ait mühür örnekleri

Günümüze kadar gelen örneklere bakarak yazmaları tek renkli ve çok renkli olmak üzere iki grupta toplamak mümkündür.

Her iki grupta da süsleme, ağaç kalıpları boyaya batırarak kumaşa basmak yoluyla ya da boyanın kumaşa fırça ile sürülmesi yoluyla yapılmaktadır.

Birinci gruptaki kalıpla basılan yazmalar arasında İstanbul'da "Samatya, Kumkapı, Yenikapı" yazmaları ve "Kastamonu, Tokat, Diyarbakır" gibi Anadolu'nun çeşitli illerinde yapılmakta olan ürünler önemlidir.

Anadolu'da yazmacılığın yoğun olarak yapıldığı önemli merkezler Tokat, Kastamonu, Ankara ve dolayları, Elazığ, Malatya, Bartın, Gaziantep, Mardin ve Hatay'dır.

Bugün Kastamonu Müzesi'nde iki yüzü aşkın yazma kalıbının muhafaza edildiği bilinmektedir. Nuran Atalay, Sabiha Tansu ve Gökselin İleri de bu tarihe sahip çıkan koleksiyoncular arasında bulunmaktadır.

DESENLEME ve RENKLENDİRME TEKNİKLERİ

Yazmacılık sanatında kumaşı desenlemek için 3 farklı teknik kullanılmaktadır. Bunlar; 1-Kalem işi tekniği, 2-Kalem işi- Kalıp tekniği, 3-Kalıp tekniğidir.



Kalem işi tekniği ile desenlendirilmiş bir örtü detayı

Kalem işi tekniğinde yazma ustasının kullandığı fırça "kalem" olarak tanımlanmaktadır. Büyük bir ustalık ve maharet gerektiren kalem işi tekniğinde, çerçeve üzerine gerilen kumaşa aktarılan desen konturları fırça ile çekilerek çizilir ve yine fırça ile boyanarak adeta tuval üzerine resim yapar gibi renklendirilir. Bu tür yazmalara 'el yazmaları' denir.

Yazmacılık sanatında ayrı bir yeri olan İstanbul yazmaları genellikle bu teknikle yapılmıştır. Özellikle, Kandilli' nin Elma Motifli Yağlıkları, Gelin duvakları, şiirsel bir görünüme ve çok anlamlı bir geçmişe sahiptirler.

Kalem işi-Kalıp tekniğinde; kalıpla kumaş üzerine desen basılır ve içleri fırça ile boyanarak renklendirilir. Eski İstanbul yazmalarının çoğunluğu bu baskı tekniğiyle basılmıştır.



Kalem işi kalıp tekniği ile desenlendirilmiş bir örtü detayı

Kalıp baskı tekniği ile desenlendirilmiş bir örtü detayı



Kalıpla baskı tekniğinde; ağaç kalıplar üzerine oyulmuş desen kumaş üzerine uygulanır. Günümüzde devam eden yazma sanatında bu teknik kullanılmaktadır

KULLANILAN KUMAŞLAR

Yazmacılıkta kullanılan kumaşın kalitesi önemlidir. En uygun kumaşlar hammaddesi pamuk olanlardır. Pamuk, uygulama sırasında boyayı çabuk emmekte ve boya akmasını önlemektedir. Hammaddesi sentetik olan kumaşlar yazmacılıkta tercih edilmemektedir.

Yöresel tezgah dokuması bezler, yöre halkının kaput bezi olarak isimlendirdiği amerikan bezi, tülbent ve mermerşahi yazmacılıkta kullanılan kumaş cinsleridir. Bunların yanı sıra şile bezi, patiska gibi esası pamuk olan kumaşlar da kullanılmaktadır.

KULLANILAN KALIPLAR

Yazmacılıkta kullanılan kalıplar iki türdür. Bunlar; metal ve ağaç kalıplardır. Metal kalıplar, metal şeritlerin motife göre bükülerek, ahşap üzerine çakılması ile oluşturulur. Bunlar genellikle çok ince kontur baskısında ve rezerve baskı sisteminde kullanılmıştır.

Ağaç kalıplar genellikle ıhlamur, çam, gürgen ve ahlat ağaçlarından hazırlanır. En kullanışlı kalıplar, ıhlamur ve gürgen ağacından hazırlanmış olanlardır.

Dikey kesilen ağacın dokusu baskıyı etkileyeceğinden istenmeyen bazı çizgilere neden olur ki bu da baskıyı, deseni bozabilir.

Bu nedenle kalıp çıkarılacak ağaç yatay kesilir. Böylece motifin ağaç üzerine işlenmesi kolaylaşır.

Kalıbı oymaya başlamadan önce yapılması gereken bir işlem de oyulacak parçayı, erimiş haldeki %75 parafin ve %25 balmumu karışımı içine batırıp bir süre beklemektir. Bu işlem hem kalıbın oyulmasını kolaylaştırır, hem de daha uzun süre kullanılmasını sağlar.

Kalıbın oyulmasında istenilen derinlik desenin sık veya seyrek oluşuna göre 1-1.5 cm. arasında değişmektedir. Oyulan derinliğin az olması halinde zaman zaman kalıp zeminine bulaşan boya, baskı anında karışarak baskıyı bozabilmektedir.

Tokat yazmacılığında kalıplar sadece ıhlamur ağacından oyulur. Kalıplar yumuşak, suya dayanıklı ve emicidir. Kalıp tamamlandıktan sonra %75 parafin (veya don yağı) ve %25 balmumu karışımına batırılır. Böylece kalıp daha uzun süre kullanılabilir, dayanıklı hale gelir ve boyadan etkilenmez.

İslam dini gereğince resim sanatına koyulan yasaklar, halk sanatlarından yazmacılıkta da kendisini göstermiş ve zorunlu bir stilizasyon gerektirmiştir. Doğanın çeşitlilik ve zenginliğinin yazmalarda motif olarak kullanılması, özellikle çiçeklerin çeşitli türleri ve yapraklarının ağaç ve hayvan motiflerinin bir araya gelmesiyle kompozisyon oluşturmaktadır. Desenlendirmede kullanılan motifler kullanım alanına bağlı olduğu kadar bölgelere ve dönemlere göre de farklılık gösterirler.

Kastamonu İl Halk Kütüphanesindeki 3753 numaralı 352 varak yazma Türk halk kültürü açısından çok önemli bilgileri barındırmaktadır. 150-200 yıl önce kaleme alındığı tahmin edilen 352 yapraklı bu geniş yazmada; ot yiyen hayvanlar, çiçek çeşitleri, şeftali çeşitleri, meyve isimleri, gül çeşitleri, kiraz çeşitleri, erik çeşitleri, üzüm çeşitleri, elma çeşitleri, armut çeşitleri vb. başlıklar altında zamanın botanik, zooloji ve bahçe bitkileriyle ilgili çok değerli bilgiler bulunmaktadır.

KULLANILAN BOYALAR VE RENKLENDİRME

Yazmacılıkta kullanılan boyalar 2 tür olabilir; doğal boyalar ve sentetik boyalar.

Yurdumuzda sayılamayacak kadar çok çeşitli, boyama özelliği olan bitki yetişmektedir. Bu bitkilerin muhtelif kısımlarında (çiçeklerinde, yapraklarında, kabuklarında, odunlarında, köklerinde) çeşitli boya maddeleri bulunmaktadır.

Yazmacılıkta kullanılan doğal boyalar; cehri, soğan kabuğu, ceviz yaprağı gibi bitkilerden hazırlanabildiği gibi, sanayi tipi sentetik boyalar günümüzde daha çok kullanılmaktadır.

Yazmalar dört farklı teknikle renklendirilir;

- karakalem (beyaz kumaş üzerine siyah baskı)
- aşındırma (siyah kumaş üzerine beyaz baskı)
 - daldırma
 - mavi ağartma

Karakalem tekniđi

Bu yazma tekniđinde beyaz kumař üzerine siyah baskı yapılır. Bu tür yazmalara 'karakalem' denir. Kastamonu yazmalarında baskılar tek renk olup beyaz zemin üzerine siyah renklendirme yapılır.

Ařındırma Tekniđi

Ařındırma tekniđinde siyah boya ile boyanan kumař üzerine, kireç kaymađı sürölmüş kalıp tatbik edilir.

Bu tekniđin uygulanmasında öncelikle kumař anilin boya ile boyanır. Boyanmış kumař nemli olarak düz zemin üzerine serilir. Ayrı bir yerde erik zamkı ve kireç kaymađı karıştırlır. Baskı yapılacak kalıbın yüzeyine hazırlanmış olan erik zamkı-kireç kaymađı karışımı sürölür ve kumař üzerine planlanan kompozisyona göre basılır.

Kumařın desenleme işlemleri tamamlandıktan sonra kireç baskılı kumař 24 saat bekletilir. Daha sonra bol su ile yıkanıp durulanır. Kirecin temas ettiđi kısımlarda kumař beyaz bir renk alır böylece siyah kumař üzerine beyaz desenler ortaya çıkar.



Ařındırma tekniđi ile renklendirilmiş yazma bluz

Kumaşın desenleme işlemi tamamlandıktan sonra kireç baskılı kumaş 24 saat bekletilir. Daha sonra bol su ile yıkanıp durulanır. Kirecin temas ettiği kısımlarda kumaş beyaz bir renk alır böylece siyah kumaş üzerine beyaz desenler ortaya çıkar.



**Daldırma tekniği ile
renklendirilmiş
başörtüsünden detay**

Daldırma Tekniği

Daldırma tekniğinde renklerine göre ayrı hazırlanan kalıpların basılmasıyla meydana gelen motifler, tutkal veya balmumu ile kapatılır. Kumaş daha sonra boyaya batırılır. Böylece motiflerin dışında kalan yerler boyanmış olur. Son olarak kumaşlar bir kez daha yıkanıp kurumaya bırakılır. Zemin boyama işlemi sırasında kumaşın kazanlara tamamen batırılmasından dolayı, bu tekniğe 'daldırma' adı verilmiştir,

Mavi Ağartma Tekniđi

Mavi ağartma tekniđinde beyaz bez, yazmacıların 'kozan mavisi' olarak bildikleri toz indigo boya ile boyanır. Boyanan kumaş kurumaya bırakılır ve daha sonra üzerlerine anilin boya ile siyah kontur baskısı yapılır.

Sarı renkli astar boyası, desen konturlarının içine üzeri keçelenmiş lap kalıp ile basılır. Baskı yapılan kısımlar yeşile döner. Daha sonra kitre katılmış ecza boyası ile yeşil alanlara baskı yapılır ve ortaya altın gibi parlayan sarı bir renk çıkar. Bez üzerindeki boya kurumaya başlayınca yavaş yavaş kızarır, tam kurumadan havuzlarda yıkanır. Kızaran alanlardaki boya akar ve kontur içleri süt beyaz olur. Kurutulan bezlerin beyaz kalan yerlerine istenilen renkte elvan baskı yapılarak yazma tamamlanır.



Mavi ağartma tekniđi ile renklendirilmiş başörtüsünden detay

Uygulamada Kullanılan Araç-Gereçler Ağaç Kalıplar

Baskıda kullanılan kalıplar geçmişte ıhlamur ağacından yapılıırken bugün çam ağacından yapılmaktadır. Ağaç kalıplarla yapılan baskı işlemine yörede "taş baskı" denilmektedir.



Baskıda kullanılan ağaç kalıplar

Kalıplar üzerine oyulan motifler; bitkisel, geometrik, ibrik, çaydanlık gibi eşya, yazı ile insan ve hayvan figürleridir.

Boya

Kastamonu 'da ağaç baskı tekniğinde kullanılan boyalar doğal ve sentetik olmak üzere 2 türdür. Doğal boyamalar için ceviz yaprağı, ceviz kabuğu, şeftali ağacı yaprağı, ayva yaprağı kullanılmaktadır.

Bu boya bitkileri henüz yeşil ve taze iken toplanmakta, sarmaşık otu denilen yöresel bir otun yeraltındaki kırmızı sapsı kökleri ile birlikte üzeri kapanıncaya kadar su ilave edilerek kaynatılmaktadır. Soğuduktan sonra içine kıvam verici olarak ayakkabı çirişi karıştırılmaktadır. Çiriş aynı zamanda boyanın sabitlenmesini sağlamaktadır. Bu şekilde hazırlanan boyaya "yaprak boya" denilmektedir.

Günümüzde pratik ve ucuz olması nedeniyle doğal boyalar yerine piyasadan hazır satın alınan ve anilin boyalar denilen sentetik boyalar kullanılmaktadır.

Boya Teknesi

Boya teknesi iç içe geçmiş iki plastik küvetten oluşmaktadır. Alttaki büyük küvette baskıda kullanılacak boya karışımı bulunmaktadır.



Boya teknesi

Üstteki küçük küvet keçe kaplıdır ve keçeyle alt büyük küvetten aktarılan bir miktar boya emdirilmiştir.

Keçenin boyası sık aralıklarla alt küvetten yağlangıç ile beslenmektedir.

Yağlangıç

Yağlangıç, tahta sap ucuna ipe sarılarak tutturulmuş keçe parçasıdır. Boya teknesindeki keçenin boya miktarı azaldıkça teknedeki kalıba geçen boya yetersiz kalır ve desen net basılamaz. Bunu önlemek için keçe üzerine belirli aralıklarla alt teknedeki boya aktarmak gerekir. Bu işlem 'Yağlangıç' ile gerçekleştirilir.



Boya teknesi ve yağlangıç

Baskı kalıpları keçe üzerine bastırılmakta, kalıplar boyayı bu keçe üzerinden almaktadır.



Baskı kalıbının renklendirilmesi

Tezgah

Baskı işlemi keçe kaplanmış bir tezgâh üzerinde yapılır. Keçe, tezgah üzerinde kalıbın kumaşa temasını kolaylaştırmak ve kumaş üzerindeki boya fazlasını emmek amacıyla kullanılmaktadır.

Uygulama (İşlem ve İşlem Basamakları)

1-Boya hazırlanır ve boyama teknesine aktarılır.

2-Top halindeki kumaştan istenen ölçüde kesilir.

Yazmanın kullanım yerine göre 100x100cm., 100x80cm., 180x180cm., 200x200cm., 220x220cm. ölçüleri kullanılır.

3-Yazmalık kumaş üzerine keçe serilmiş tezgah üzerine yerleştirilir.

4-Kumaş üzerinde herhangi bir işaretleme yada çizim yapılmaksızın oluşturulacak kompozisyon zihinsel olarak tasarlanır.

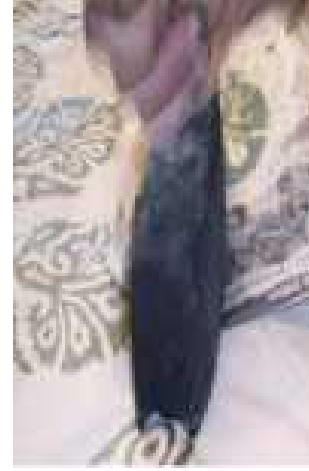
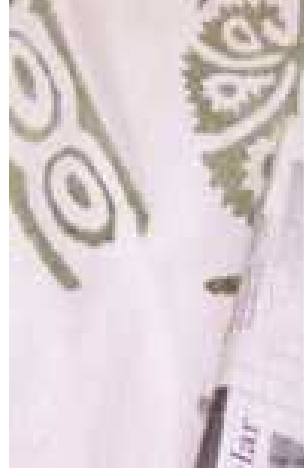
5-Tasarlanan kompozisyona uygun desen kalıpları seçilir.

6-Boyaya batırılan kalıplar kumaş üzerine hafifçe bastırılarak desen kumaşa transfer edilir. İlk aşamada boyalı yüzeyde renk haki yeşil olup hava ile temas ettikçe renk koyulaşır.

7- Desenin kumaş üzerinde silik çıkması durumunda boyaya batırılan ince uçlu bir fırça ile desen üzerinde rötuş yapılır.



8-Yazmanın bordür deseni basılırken, desenin tamamlanamaması durumunda kumaş üzerine bir kağıt kapatılarak, kalıp deseni tamamlayacak şekilde basılır.



Göbek bordürünün yarım kalması durumunda kumaş üzerine kağıt kapatılarak desenin tamamlanması



Kenar bordürün yarım kalması durumunda kumaş üzerine kağıt kapatılarak bordürün tamamlanması

9-Baskı işlemi; önce göbeği oluşturacak desenler, sonra bordür deseni, son olarak da göbek ve bordür arasında yer alan serpmeler olmak üzere içten dışa doğru bir sıra takip edilerek basılır.



Göbek ve bordürü oluşturacak desenlerin içten dışa doğru bir sıra izleyerek basılması



Göbek ve bordür arasında yer alan serpmeye desenlerin basılması

10- Kalıplar yukarıdaki sıraya göre uygulanarak baskı işlemi tamamlanmış olur.

11-Baskı işleminin sonunda yazmalar güneşte kurumaya bırakılır.

12-8 gün süren kurutma işleminden sonra soğuk suya basılarak yıkanan yazmalar gölgede kurutulur.



Baskı ustası Cemil Kızılkaya'nın kalıp tekniği ile yaptığı ağaç baskı yazma örneği

Desen ve Kompozisyon Özellikleri

Yazmalarda kullanılan kompozisyonlar arasında genellikle merkezden başlayarak dışa doğru açılan motiflerle oluşturulan daire kompozisyonlar ve kenarlarda kullanılan bordürler tercih edilmektedir.

Yazmacılıkta kullanılan kalıplar düz yada yuvarlak bordürler oluşturmaya elverişli bir biçimde veya düz yüzeylere serpm motifler dağıtmaya uygun bir anlayış içinde hazırlanmaktadır. Kompozisyonu oluşturan kalıplar, ya ulamalı devre (bordür) şeklinde veya birbirinden kopuk, tek tek motifler olarak tasarlanmaktadır.



Kaynaklar

- C. E. Arseven, **Türk Sanatı**, Cem Yayınevi, İstanbul, 1973
- H. Ö. Barışta, "**Kastamonu'da Yazmacılık**", Erdem Dergisi, 4(10), Ankara, 1988
- H. Ö. Barışta, "**Türk El Sanatları**", T.C.Kültür Bakanlığı, Ankara, 1998
- H. Cinlioğlu, "**Tokat'ta Halk Sanatları ve Yazmacılık**", Türk Folklor Araştırmaları Dergisi, S.71, 1955
- T. Duran, "**Anadolu'da Düünden Bugüne Tekstilde El Baskıcılığı**", (Yayımlanmamış Yüksek Lisans Tezi), Marmara Üniversitesi Güzel Sanatlar Enstitüsü, 1998
- N. Gökaydın, "**Kumaş Desenlemede Yaratıcı Çalışmalar**", Gazi Üniversitesi Yayını N:26, Gazi Üniversitesi Eğitim Fakültesi Yayını N:213, 1990
- N. Görgünay - M. Muhtar, "**Elazığ'da Çit Basma ve Çitçilik**", 1. Ulusal El Sanatları Sempozyumu Bildirileri, 212-233, İzmir, 1984
- R. Kaya, "**Türk Yazmacılık Sanatı**", T. İş Bankası Kültür Yayınları N:140, Sanat Dizisi:15, 1988
- N. Kayabaşı- F. Söylemzoğlu, "**Bartın'da Yazmacılık Sanatı**", Erdem Dergisi, Halı Özel Sayısı II, 10(29), Ankara, 1999
- N. Öz, "**Türk Yazmacılık Sanatı ve Son Dönem İstanbul Yazmaları**" (Yayımlanmamış Yüksek Lisans Tezi), Mimar Sinan Güzel Sanatlar Üniversitesi, Sosyal Bilimler Enstitüsü, 2006
- N. Tan, "**Kastamonu İl Halk Kütüphanesindeki Çok Önemli Bir Yazma**", Milli Folklor Dergisi, 19(76), 2007
- S. Tansuğ, "**Kandilli Yazmaları**", Antik Dekor Dergisi, (34): 147, 1996
- K. Türker, "**Ağaç Baskı Tokat Yazmaları**", T. İş Bankası Kültür Yayınları, Sanat Dizisi: 47, 1996